



جمعية أمسياء مصر (التربية عن طريق الفن)
المشهرة برقم (٥٢٢٠) سنة ٢٠١٤
مديرية الشؤون الإجتماعية بالجيزة

أثر الرسوم الجرافيكية الموجودة بمعبد الوادي الجديد وتأثيرها على التنشيط السياحي

نهى سعيد مفتي رضوان

الدرجة العلمية مدرس - القسم العلمي الجرافيك

الكلية الفنون الجميلة - الجامعة أسيوط

المخلص

تعد الرسوم الجرافيكية الموجودة علي المعابد من أهم العناصر المستخدمة في تصميم المواقع الالكترونية كما يمكن أن يكون لها دور في التنشيط السياحي، وأنها تحتل مكانة عظيمة تهتم بمستخدمي هذه المواقع والتي تصدر وتُشاهد يومياً في العالم، لما لها من دور في إيصال الرسالة بشكل كامل ومع ذلك لم تستحوذ علي الاهتمام الكافي من البحث والدراسة بالقدر المفروض الذي يتناسب وأهميتها الوظيفية في تصميم المواقع الالكترونية وتأثيرها في التنشيط السياحي. ومن هنا تحددت مشكلة البحث : ما أثر الرسوم الجرافيكية علي التنشيط السياحي من خلال الرموز الموجودة علي المعبد . وهدف البحث الحالي إلى إلقاء الضوء علي أهمية الرسوم الجرافيكية الموجودة علي المعابد في التنشيط السياحي من خلال تصميم الرموز والوحدات الموجودة علي المعابد. وقد شملت الدراسة تحليل بعض نماذج للرموز والرسوم الجرافيكية الموجودة علي المعابد والاستفادة منها الكترونياً للترويج السياحي . وتبرز أهميتها في مساعدة متصفح المواقع الالكترونية علي فهم الدلالة الفنية للتصميم الجرافيكي بتطبيق نظرية الجشتالت المستخدمة في تصميم هذه المواقع، فضلاً عن إبراز القيمة التطبيقية لهذه التصميمات الجرافيكية كوسيلة إيصال رسالة لجذب السائح محلياً وعالمياً .

المقدمة:

الوادي الجديد:

تُعتبر محافظة الوادي الجديد من محافظات الجمهورية المصرية وأكبرها من حيث المساحة، والثالثة على مستوى القارة الأفريقية بعد محافظتي تمنراست وادرار في الجمهورية الجزائرية. تقع في الجهة الغربية الجنوبية من مصر ضمن الصحراء الغربية المصرية. تحدّها من الجهة الغربية الحدود المصرية الليبية، ومن الجهة الشرقية أسيوط، والمنيا، وأسوان، وسوهاج، ومن الجهة الشمالية الواحة البحرية لمدينة السادس من أكتوبر، ومحافظة مطروح، ومن الجهة الجنوبية الحدود المصرية السودانية. تبلغ مساحتها قرابة (٤٤٠,٠٩٨) كيلومتراً مربعاً أي ما نسبته (٤٤%) من المساحة الكلية للجمهورية المصرية، أمّا مناخها فهو جاف وحرار في فصل الصيف، ومعتدل وقليل الأمطار في فصل الشتاء، كما تتمتع المحافظة بأعلى معدل سطوع لأشعة الشمس على مدار العام عالمياً؛ حيث يُمكن للحكومة المصرية استغلالها في الطاقة المتجددة.

وقد أدى التطور الهائل في تكنولوجيا المعلومات والاتصالات الذي يشهده العالم يومياً إلى ظهور الإنترنت كوسيلة من أكثر الوسائل تطوراً وتقدماً في الحياة البشرية وقد ساعد هذا التطور على فتح نافذة واسعة للإنسان على عالمه شديد التغيير، ووسيطه الجديد الذي يري من خلاله واقعه، والتعامل معه والقيام بالكثير من أنشطته اليومية من خلاله وقد لوحظ في السنوات الأخيرة زيادة عدد المستخدمين للمواقع الالكترونية مع زيادة الخدمات المقدمة علي هذه المواقع، مما يتطلب من مصممي فنون المطبوعات والنشر الخروج عن الصورة النمطية السياحيه في تناول صياغات غير تقليديه واستغلال واستمداد الطابع والهويه المصريه الواحاتيه الاصيله في الخروج بتصميمات متميزه مبتكره في علاقات تشكيليه جديده تفق مع محددات الهويه الموجوده للمكان لانجاح الاعلان وترويجه سياحيا برؤي حديثه تكون من اهم عوامل نجاح تنشيط السياحه الامر الذي من شأنه يدعو إلي الاهتمام بتصميم مواقع خاصة بمعبد هيبس بالوادي الجديد. حيث أن الإعلان أحد أهم الوسائل الترويجية المهمة للقطاع السياحي وجذب السياحة في ظل الكسود السياحي في الآونة الأخيرة، والإعلان السياحي أهم وسائل الاتصال بالسائح لتعريفه بالبرامج السياحية ويخاطب حاجاته ورغباته، ولهذا يعد الإعلان وسيلة هامة من وسائل تنشيط السياحة وتطورها على المستوى المحلي والعالمى، حيث يقوم الإعلان بإقناع السائح بأهمية الاستمتاع بما تتميز به الدولة، مما يستدعي تصميم رسالة

واضحة في الإعلان وتصميم المطبوعات الإعلانية، والتي تتمثل في أشكال الإعلانات المختلفة من (مطويات وكتيبات ومنشورات وملصقات ولوحات إعلانية ومواقع إلكترونية)، والتي تهدف إلى تقديم الأفكار والخدمات والسلع بهدف التأثير على المتلقي للتفاعل مع الخدمة المقدمة، لتنشيط السياحة المصرية. وتعد هذه الدراسة هيا الاولي من نوعها والتي تناولت الرسوم الجرافيكية لمعابد الوادي الجديد (علي حد علم الباحثة).

مشكلة الدراسة :

تتلخص مشكلة البحث في التساؤل الرئيس التالي:

- ما أثر التصميمات الجرافيكية الحديثة والمرتبطة بتراث محافظة الوادي الجديد علي تصميم بعض صفحات المواقع الالكترونية، لإبراز هوية سياحية مبتكرة ؟

أهمية البحث :

تأتي أهمية البحث في تحليل تراث محافظة الوادي الجديد والاستفادة من هذا التحليل في تصميم بعض المواقع الالكترونية لتنشيط السياحة المصرية. التعرف علي اهمية الصياغات في التصميمات الجرافيكية لتحفيز ترويج السياحه للمعابد الاثريه بالوادي الجديد. اهمية التصميم الجرافيكي كأحد المداخل الاعلانية لتحقيق الهوية البصريه لترويج السياحه في مصر.

هدف البحث:

يهدف البحث إلى:

- التاكيد علي اهمية المعالجات الجرافيكية الحديثه لابرار محافظه الوادي الجديد ووضعها علي الخريطة السياحيه العالميه عن طريق الترويج لها بشكل اوسع لرفع معايير الاعلان السياحي لجذب عدد اكبر من الزوار الاكثر انفاقا ماديا وصحيا باستخدام التقنيات الجرافيكية الحديثه المواكبه للعصر. لتحفيز القطاع السياحي.

- تحسين صورته بعض المحافظات النائية والمناطق الاثريه الهامه الموجوده في مصر والترويج لها بشكل اوسع عن طريق التكنولوجيا الحديثه في مجال الجرافيك

حدود البحث:

تحددت حدود البحث بالحدود التاليه:

الحدود المكانية: محافظه الوادي الجديد _مصر

الحدود الزمانيه: ٢٠١٨_٢٠١٩ (الاعمال السياحيه المصوره والمنشوره علي المعابد خلال هذه الفتره)
تصميم مجموعه من النماذج الاعلانيه السياحيه قائمه علي دمج الرسوم الجرافيكية بالعناصر التراثيه عن طريق المطبوعات الاعلانيه لتقديم رؤي جرافيكية مبهره للاستفاده منها في للترويج السياحي لمصر .
من خلال تصميم اغلفه ومطبوعات اعلانيه من تنفيذ الباحثه معتمده علي دمج هذه الدراسات بعناصر التصميم الاعلاني وتوظيف الرسومات والرموز الجرافيكية لبعض الاماكن واللوحات التي تمثل التراث الشعبي بالمحافظه.

منهجية البحث:

يتبع البحث المنهج الوصفي التحليلي بتحليل بعض النماذج من تنفيذ الباحثه بالاضافة الي اعمال الطلاب من قسم الجرافيك تحت اشراف الباحثه ومن ثم من خلال المنهج التجريبي من خلال توظيف هذه النماذج في تصميم اعلانات سياحيه بالتقنيات الجرافيكية المختلفه بغرض التاكيد وترسيخ الهوية البصريه المصريه لترويج السياحه المصريه .

أدوات البحث:

- الصور الفوتوغرافيه المجمعه عن طريق الباحثه بالزيارات الميدانيه.
- المعالجات الجرافيكية باستخدام الرسوم والنصوص الموجوده علي المعبد .
- أغلفه وملصقات اعلانيه من انتاج الباحثه باستخدام المعالجات الجرافيكية بأستخدام برنامج الفوتوشوب.
- المراجع العربيه والأجنبيه والكتب المتخصصه في مجال البحث
- الأبحاث العلميه المنشوره والغير منشوره .

مصطلحات البحث:

الجغرافيك: Graphics

صوره موجزه تحمل مجموعه من العناصر ذات قيمه فكريه وثقافيه تتبدل الي معني رمزي مرئي للكثير من الرمز التعبيري المركزه والتصميم يقوم بوظائف يخدم بها المتلقي (العامري ٢٠٠٠) وايضا هيا عباره عن رسومات وصور تم استخدامها لغرض وظيفي يخدم الحياه اليوميه ويمكن تنفيذها يدويا أو عن طريق اجهزه الحاسوب ويتم تعديلات واعاده صياغه جديده علي المنتج او الشكل الاصيلي .

السياحه:

انتقال الشخص من مكانه المعتاد الذي يعيش فيه الي مكان مختلف لأغراض مختلفه اقتصاديه أو ترفيهيه أو اجتماعيه. ظهور أول تعريف للسياحة tourism للاقتصادي هيرمان سكار Herman von scholar عام ١٩١٥ م حيث عرفها بانها مجموعه من العمليات اعتبرها اقتصاديه والتي تعود بشكل مباشر الي حركة الناس بأنقالهم داخل أو خارج البلاد في المدينه أو الأقاليم .

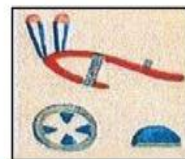
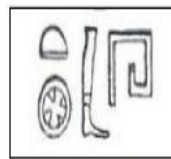
معبد هيبس :

يقع بمحافظة الوادي الجديد الي الشمال من مدينه الخارجه الي الشمال من مدينه الخارجه عاصمه المحافظه ويبتعد عن مدينه الخارجه بحوالي ١ كيلو متر حيث يقع المعبد الي الغرب من الطريق الاسفلتي الذي يربط بيت مدينه الخارجه ومدينه اسيوط ليزين بموقعه العبقري مدخل المدينه وكانه يقف شامخا بالزائرين. معبد هيبس قديما: كانت المدينه القديمه (هبت) تمتد تقريبا علي حوالي مساحه واحد كيلو متر مربع وتشير المراجع التاريخيه ان المعبد كان مبنيا علي ربوه مرتفعه تبعد حوالي ١٠٠ متر فقط من مركز المدينه القديمه والتي اندثرت بفعل الزراعات خلال العصور المتعاقبه وكانت ارضيه المعبد ترتفع حوالي ٢ متر عن سطح مياه البحيره التي كانت متواجده الي الشرق منه والارجح انها تكونت نتيجة تراكم مياه الصرف الصحي .

سبب تسميتها ومدلولها :

(كلمه) هبت هي الاسم القديم لمدينه الخارجه وكلمه هيبس هي الصيغه اليونانيه للكلمه القديمه هبت ومعناها (المحراث) كما هو موضح في شكل (١) وهي كلمه كانت تطلق علي المدينه وعلي معبدها الفخم معبد هيبس

وعلي الأرجح جاء مدلول الكلمة ليعبر عن الدور الذي لعبته الواحة علي مر العصور نظرا لخصوبه ارض مدينة هبت واشتغال اهلهما بالزراعة حين اشتهرت بزراعة المحاصيل المختلفه كالشعير والقمح وغيرها وكانت تمثلي ببساتينها بالمحاصيل الاقتصادية كحداق الكروم والعنب وكانت لا تزال ارض الواحات ارضا زراعيه بامتياز وهذا يرجع لخصوبه التربه ووفره المياه الاتروازيه المستخرجه من العيون الجوفيه السطحيه وجاء مدلول الكلمة التصوريه علي جدران معبد هيبيس باكثر من طريقه وكانت الخمور تمتد قديما تمد وادي النيل بالخمور والزيوت وهي مواد هامه من وجه نظر المصريين لتكريم المعبودات من خلال الطقوس المختلفه وفي عمليات التحنيط ومستلزمات القصر الملكي .



شكل (٣) كلمة هبت بالحروف الهيروغليفية

شكل(٢) كلمة هبت بعلامة المحرك

شكل (١)

الرسوم الجرافيكية :

هو فن الاتصالات البصريه ومنهج ابداعي يقوم به المصمم من أجل نشر رساله معينه وهو مصطلح يشير الي استخدام اساليب متنوعه لأنشاء والجمع بين الرموز والوحدات لخلق تمثيل مرئي للافكار والرسائل! هي رسومات وصور تمت بواسطه الحاسوب ويعبر عنها انها بيانات وصور ورموز ولدت داخل اجهزه الحاسوب وظهر هذا المسمي عام ١٩٦٠ وتشمل التغير في الرسوم والصور واضافه صياغات جديده لضمان عملية الجذب والوصول لتصميم ملفت اكثر .باستخدام البرامج المختلفه مثل :

- برنامج معالجة الصور : photoshop
- برنامج معالجة النصوص وتخطيط الصفحات : Quark xpress .indesign .page maker
- برنامج التصميم والرسم :illustrator. freehand
- برنامج المونتاج الالكتروني : image processing software
- برنامج (image resolution_composition_light room
- برنامج coreldraw.

• برنامج adobe InDesign .

• Esko .

• برنامج blender وغيرها من البرامج .

وأن حقيقته نشأه التصميمات الجرافيكية كمصطلح متعارف عليه لم يكن محدد رسمياً إلا أنه وجد نشأه التصميم المتحرك في اصول الاتصال البصري حيث كان يقوم الرجل برواية حركة القمص خلال عرض الصور التقدمية. لقد تابعَ الفنانونُ البصريون تمثل الحركة لمدة طويلة من خلال الصورة الساكنة ، كتبت "إلين لوبتون " Lupton Ellen في كتابها New Basics of Graphic Design " إن الزمن والحركة إعتبارات هامة لكل عمل تصميمي، وذلك بداية من الكتب متعددة الصفحات - يحتوي على رسوم لمراحل الحركة المختلفة Flip " Book " وعند طي الورق بسرعة منتظمة تبدو الرسوم داخلها تتحرك - إلى أفلام الصور المتحركة للإتصال البصري ضمت الحركة والقصة والتي جاءت من داخل الكهوف متمثلة في رسوم ما قبل التاريخ ، التي رت الحركات المتسلسلة لأرجل الحيوانات ، والهيروغليفية المصرية التي تُصوّر مجموعات الرسوم التي تُمثل حدثاً ، هكذا دل علي التسلسل أو الحركة . إن إختراع صناعة السينما والصور المتحركة في عام ١٨٠٠ مكن لتسلسل الصور المرئية بسرعة لخلق وهم الحركة. إن من أوائل الفنانين المميزين الذين قاموا بعمل تصميمات جرافيكية متحركة ولهم سابق خبرة بالتصميم الجرافيكى هو سول باس (Saul Bass .

١٩٢٠-١٩٩٦ حيث قام بتصميم المقدمات الافتتاحية title opening sequences .

التنشيط السياحي:

هو الاعلان او الترويج الخاص بجذب السياحة والسائح وتوجيه فناعته للحصول علي خدمة معينه متفرده بهدف تنميه القطاع السياحي للدوله بما للترويج الاعلاني من اهميه كأحد أهم الوسائل التنشيطيه للسياحة .مما يؤسس صوره ايجابية للبلد السياحي ويرفع من مكانة اسمها في السوق السياحي فتصبح لها مصداقيه وسمعه طيبه بين السائحين .

ولتحقيق أهداف البحث، قسمت الدراسة لعدة محاور هي:

المحور الأول: الإطار النظري للبحث.

المحور الثاني: الإطار العملي للبحث.

المحور الثالث: يشمل النتائج والتوصيات.

المحور الأول: الإطار النظري للبحث:

١,١ .دراسة تصميم الرسوم الجرافيكية.

نستعرض بدايه فن الجرافيك والصياغات الجرافيكية وادوات وتقنيات الرقمية التي تساعد في تحفيز وتنشيط السياحة كلمه جرافيك كلمه اجنبيه Graphic يعود اشتقاقها الي كلمه جرافوس وتعني:الخط المكتوب او المرسوم او المنسوخ قد استخدم الاوروبيون هذا اللفظ واصبح يطلق علي كل رسم بخط منسوخ ثم اصبح فيما بعد مصطلحا عالميا يذكر به هذا الفن تم تعريف فن الجرافيك بعده مصطلحات وتسميات مختلفه في اللغة العربية حيث افر مجمع اللغة ١٩٧٢ بانه يعرف بفن النقش واصبحت هذه التسميه خلاف بين اللغويين في الوطن العربي علي اعتباره فنا وافدا وحديثا علي المجتمع العربي وجاء من ضمنها ثلاث تسميات هي:

فن الحفر ، الفن المطبوع printmaking، التصميم الرقمي Digital Art

١,٢ . التنشيط السياحي.

يقوم علي جذب السائح المحلي والدولي وان الترويج السياحي يعتمد بشكل كامل علي الداعيه والاعلان ويعتمد علي رضي الزائر فلا بد من وضع خطه مدروسه بدقه من اصحاب العلم والخبرات لتطوير عملية تنشيط وجذب السياحة والتركيز علي اهم عناصر الجذب وهي: التسويق باستخدام الاعلان السياحي باستخدام الطرق التكنولوجيه الجرافيكه الحديثه في تناول الدعايه والاعلان بشكل مبتكر وايجاد تصميمات ملفته وجاذبه للسياحه والاعلان عنها بالمواقع الالكترونيه بشكل ملفت لزياده نسبه استقطاب وافناع السياح عن طريق الملصق الالكتروني والمعالجات الجرافيكه الحديثه لابرار مقومات المكان بطريقه سهله وسريعه الانتشار .

حيث ان تعتبر السياحة المصريه اهم مصادر الدخل القومي في مصر كما تتميز بوفره من المناطق السياحيه المختلفه فتتوفر بها المعابد والاثار الفرعونييه التي تجذب السياح في مناطق عديده كالأقصر وأسوان كمان تتوفر بها سياحه الشواطئ بما يميزها من مناطق ساحره كما تتوفر في مصر بنيه تحتيه سياحيه تتمثل في عدد كبير من الفنادق والقري السياحيه ومكاتب الطيران وشركات السياحة المختلفه

وتتعدد انواع السياحة في مصر كالأتي:

سوف القي الضوء علي جزء منها:

١,٣ . السياحة العلاجية:

وتكون عن طريق السفاري والترحال من مكان لآخر بهدف العلاج بالاضافه الي وجود الموارد الطبيعه المتفرده نظرا لجوها الجاف وموقعها الجغرافي المتميز علي الخريطة و التي توجد بها جميع مقومات العلاج حيث يوجد بها العيون الكبريتيه ومعدنيه تشفي العديد من الامراض الجلديه وامراض العظام والروماتيزم وكذلك العلاج بالرمال الصحراويه (الدفنه) والطفلا* والعلاج بالصرخه باعلي جبال الصحرا البيضاء والعلاج بالاعشاب النادره التي تتميز بها المحافظه .حيث يوجد بعض الاخصائيين الذي يتوافد عليهم الكثير من المرضى من دول الخليج والدول الاجنبيه ومنهم عده مشاهير في السينما العالميه مثل الممثل الهندي شاروخان.

١,٤ . السياحة الثقافية:

تعتبر الواحات الوادي الجديد من اهم اركان السياحة وتتمتع بموقع جغرافي متميز و باماكن تاريخيه وحضاريه كثيره وتهتم صناعه السياحة بالتراث الثقافي والتاريخي باعتباره ركن اساسي من مقومات التنشيط السياحي ويقوم علي استخدام الموارد الثقافيه والاثريه والتاريخيه.حيث الاماكن الاثريه والتي تعد اقدم انواع السياحة في محافظه الوادي الجديد معبد هييس بوجود المعابد الاثريه والعديد من الاثار الفرعونيه واليونانيه

والرومانيه مثل معبد هييس وكذلك المتاحف المكتظه بالاثار التي خلفها لنا اجددانا الفراعنه والتي تستهوي العديد من السائحين من مختلف البلدان والاقطار لزيارتها والتي يعتبر الهدف الاساسي لزياره هذه الاماكن و الدافع الاساسي لها هو البحث و العلم والمعرفه .

١,٥ . معبد هييس :

يقع معبد هييس على بعد حوالي ١ كم شمال مدينة الخارجة ولهذا المعبد أهمية خاصة حيث يمثل العصور التاريخيه المختلفه الفرعونيه والفارسيه والبطلميه والرومانيه. فتاريخه يرجع إلى العصر الفرعوني- الأسرة ٢٦ - وشيد لعبادة الثالوث المقدس) أمون-موت-خنسو(، وقد بدأ بناته ايريس ثم أتمه خلفه أحمس الثانيولكن معظم أبنيته تمت في عهد الفرس أبان حكم الملك دارا الأول عام 522 ق.م.، ونقش الجزء الأمامي للمعبد للملك نختنبو عام ٣٥٠ ق.م ، ويبدأ المعبد من الشرق بالبحيرة المقدسة ثم المرسى ثم البوابة الرومانية التي تحمل نقشا يونانياً من عهد الإمبراطور (جلبا).

المحور الثاني: الإطار العملي للبحث :

فيما يلي نماذج تطبيقيه من تصميم الباحثه للمطبوعات الاعلانيه لاماكن مختلفه وصفحات الالكترونيه بأستخدام الرسوم والوحدات والرموز الموجوده وتوظيفها جرافيكيا علي معبد هييس.



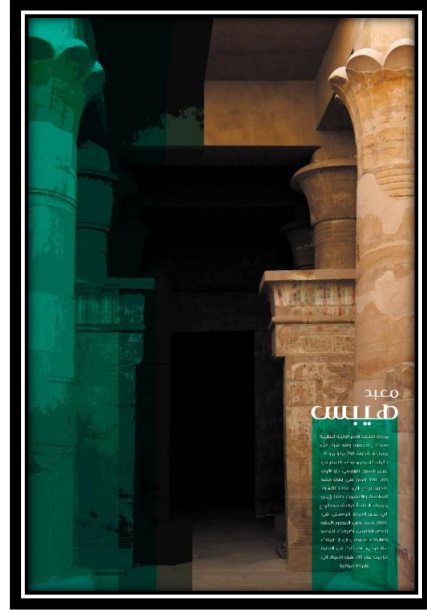
النموذج التطبيقي الثاني شكل رقم
(٢) رسم رقمي



النموذج التطبيقي الاول شكل رقم (١)
تصميم جدارية مقاس ٤,٣٥ × ٢,٦٠
من الرمال الطبيعيه الملونه بصحراء الوادي الجديد
مستوحاه من رسوم ونصوص رموز معبد هيبس الخارج
موجوده بأحدي الفنادق التابعه للقوات المسلحه
بالمحافظه



النموذج التطبيقي الرابع شكل رقم (٤) قاعه المتحف
تصميم بوستر :out door poster design large .



النموذج التطبيقي الثالث شكل رقم (٣) تصميم بوستر
١٢٠٢٠اعلاني للترويج السياحي لمعبد هيبس بأستخدام
المواقع الالكترونيه بأستخدام الرموز الجرافيكيه
الموجوده بالمعبد تم استخدامه بالعيد القومي
للمحافظه.



النموذج التطبيقي الخامس شكل رقم (٥)

تصميم جدارية منظر جانبي مقاس ٤,٣٥ × ٢,٦٠

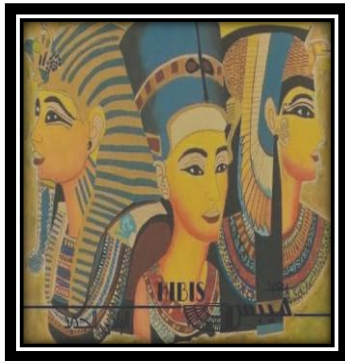
من الرمال الطبيعيه الملونه بصحراء الوادي الجديد مستوحاه من رسوم ونصوص رموز معبد هييس الخارجه موجوده بأحدي الفنادق التابعه للقوات المسلحه بالمحافظه



النموذج التطبيقي السادس شكل رقم (٦)

تصميم بوستر حملته اعلانيه عن معبد هييس web ad.leaderboard مدينة الخارج

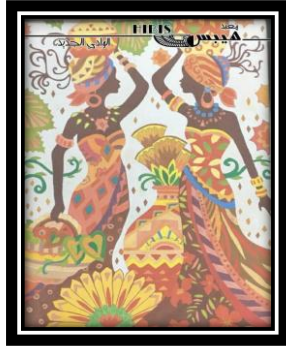
المحور الثاني : النماذج التطبيقية لطلاب الفرقة الاولى قسم الجرافيك تحت اشراف الباحثه .



شكل رقم (٨) ملصق اعلاني smallest



شكل رقم (٧) بوستر اعلاني movie



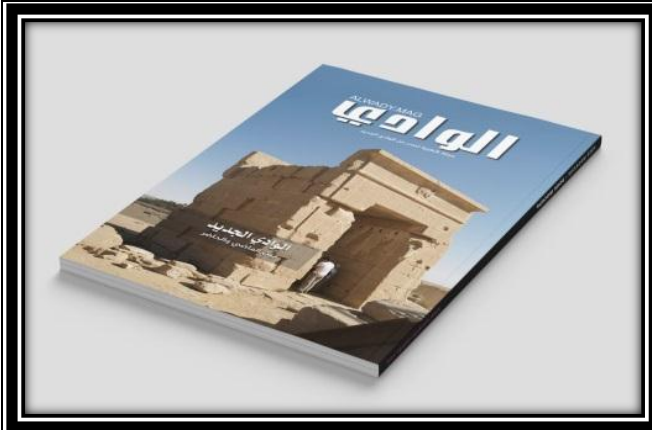
شكل رقم (٩) بوستر اعلاني smallest



صفحة داخلية لمجلة المعبد شكل رقم (١١)



تصميم غلاف مجلة عن المعبد (١٠)



شكل رقم (١٤،١٣،١٢) تصميم مجلة لمعبد بالوادي الجديد

تحليل ووصف الاعمال :

١,٦ الشكل رقم (٢) العمل يتكون من عناصر ورموز مستوحاه من الرسوم الموجوده علي المعبد وتم صياغاتها ببيبرامج الجرافيك واستخدامها كدعايه علي المواقع الالكترونيه بعد تنفيذ العمل والتصميم يعتمد علي الحده في تشكيل الرموز تم عمل تباين طولي وعرضي للتاسب مع خطوط التصميم حيث الاتزان والفراغ اما الالوان الموجوده ومستوحاه من تراث الوادي الجديد قديما اما الشكل رقم اثنين هو تصميم شعار لمحافظة الوادي الجديد مستوحى من طراز معبد هيبيس واليدوانه الصحراوي ورمليه بصياغه مختلفه وتم ترويجه في بعض ملصقات العيد القومي للمحافظة .

١,٧ تستعرض الدارسه بعض النماذج والاشكال السياحيه المدروسه بدقه لتوظيف فن الجرافيك لتشكيل هذه العناصر من خلال الاستفاده من الرموز والرسوم الجرافيكه الموجوده علي المعابد وتوظيفها في شكل جمالي وصياغه جديده لاستخدامها في التثييط السياحي (تصميم طلاب الفرقة الاولى قسم الجرافيك بكلية الفنون الجميله جامعه اسيوط تحت اشراف الباحثه) بمقرر ماده التكوين الزخرفي.

_تناول الشكل رقم (٧) لقطه لمنظر مستوحى من البيوت الموجوده حول المعبد وهي علي شكل تراث حسن فتحي المعماري الشهير ومن خلال بعض الرموز والوحدات الموجوده علي جدران المعبد تراكبت وتشابكت الرموز حتي تعيد تشكيل وصياغه الواجهاات واستخدمت الطالبه اللوجو والكتابه علي التصميم واستوحت الالوان من الموجوده داخل المعبد حتي يحدث انسجام وتناسق بين كتل التصميم وتم عرضه بمعرض الكليه كملصق اعلاني دعايه لمعبد هيبيس الشكل رقم (٨) ملصق اعلاني استخدمت فيه الطالبه المراه الواحاتيه والمصريه من النوبه ليعبر عن الهويه المصريه لتكون شكل المراه المشهوره بالزي النوبي مع اضافه الرموز الموجوده علي المعبد مما يعكس رؤيه جديده ومعالجه جرافيكه متميزه للتراث المصري علي المعابد الشكل رقم (٩) لقطه لاحدي الملكات الفرعونييه بداخل المعبد وجسدت الرموز مع تكرار العنصر واعتمدت علي تجسيم الظل والنور والتباين والالوان التي اشتهرت بها حضاره المصري القديم

١,٨ تصميم غلاف مجله وصفحات داخلية d٢. باستخدام برنامج adboe indesign متخصص لعمل دواخل الكتب والمجلات والصحف وله امكانيات التفاعليه ويستخدم لتصميم البروشورات والفلاير والاعلنة وتم استخدام mockup .وبرنامج blender في عمل 3d لشكل المجله والاخراج للتصميم بشكل معاصر .

المحور الثالث: النتائج والتوصيات :

١.٨. نتائج البحث:

١. وجود طفرة في التعبير الرمزي الجرافيكي ساهم في اىصال دلالات فنية بشكل جديد لتعزيز السياحة.
 ٢. وجود صعوبات في إنتاج برمجيات جرافيكية حديثة تؤثر مستقبلا بشكل مرتفع علي عملية التنشيط السياحي.
 ٣. تكييف التصميم الجرافيكي وتطويعه واستخدامه علي المواقع الالكترونية مما يشير إلي مرونة هذا الفن وعملية جذب السائح .دون اي مشقه لة.
 ٤. دور صانعي الافلام والمؤسسات والشركات في الاتجاه الصحيح قد يؤدي ترويج السياحة عالميا
 ٥. تركيز الدوله اعلاميا علي المناطق النائية للتنشيط السياحي ضعيف .
 ٦. افتقار دور الجامعات المصرية من اقسام الفنون في الكشف عن اماكن جديده لالقاء الضوء عليها فنيا وسياحيا .
٩. ١. التوصيات

١. تشجيع الأجيال الناشئة لدراسة الهوية المصريه وموروثات الشعوب لمعرفة كل تفاصيل حياتهم، لاستخدام هذه الموروثات وهذا التراث في وجود أفضل التصميمات والرموز التعبيرية والمعبرة عن الثقافات المحليه والعالميه مستفيدين من الطفرة التكنولوجية في كل مناحي الحياة مما يساعد علي الإبداع في مجال التصميم
٢. يجب علي وزاره التعليم العالي أن تدرس للطلاب المعنيين بالتصميمات وطلاب الدراسات العليا خاصة في كليات الفنون تدرس حياة الشعوب وحضارتها وتراثها الشعبي للاستفادة من ذلك في إيجاد رموز

- عالمية مشتركة تربط بين هذه الشعوب. من خلال البرامج المتطورة لخلق افكار تصميمه مبتكره لتشيط السياحه عالميا، وتعمم الدراسة علي جميع الكليات حتي الغير متخصصه لخلق روح الانتماء للطلاب من خلال معرفة حضارتهم المصرية .
٣. ضروره اهتمام وزاره الثقافة باطلاق حملات اعلانية عن طريق الملتقيات الفنية للتشكيليين والطلاب في المحافظات النائية لتنشيطها سياحيا.
٤. دور الاساتذه بكليات الفنون باهمية تطوير المقررات التدريسيه بالاقسام لبرامج الجرافيك المتطورة لمواكبة العصر الحديث في تصميم المطبوعات الاعلانية المتحركة لجذب وتنمية الجانب السياحي .
٥. دور الدولة بتوعية وسائل الاعلام المختلفة في تسليط الضوء دائما علي اهمية الأماكن الاثرية وبيئتها المتفرده بالمحافظات النائية والترويج لها سياحيا عن طريق عمل افلام السينما والمسرح والدراما المصرية بها .
٦. تحسين وترشيخ صورة محافظة الوادي الجديد عن طريق الترويج لها بشكل اوسع وافضل عن طريق الاستعانة بالطاقات المصرية المحترفة في التصميم الجرافيكي والدعاية والاعلان بتمويل من الجهات المعنية.

١٠،١٠ المراجع:

١. عبد المسيح، ماري تريبز (٢٠٠٢): التمثيل الثقافي بين المرئي والمكتوب، المجلس الأعلى للثقافة، القاهرة.
٢. السيسي، ماهر (٢٠٠١) السياحة في مصر سلسلة دراسات للنشر القاهره مصر
٣. ويلسون، جلين (٢٠٠٢): سيكولوجية فنون الأدب، ترجمة شاكرا عبد الحميد، المجلس الوطني للثقافة والفنون والآداب، الكويت، سلسلة عالم المعرفة، ع ٢٥٨ .
٤. عبد الحميد، شاكرا (٢٠٠٥): عصر الصورة السلبيات والإيجابيات، عالم المعرفة ع ٣١١.
٥. سامي، عديلة محمود (٢٠٠١): استخدام الرمز الشعبي عند الفنان عبد الهادي الجزار ودلالاته في التراث الشعبي المصري، دراسة تحليلية، رسالة دكتوراه، أكاديمية الفنون، المعهد العالي للفنون الشعبية، القاهرة.
٦. قانصو، أكرم (١٩٩٥) التصوير الشعبي العربي، سلسلة عالم المعرفة، المجلس الوطني للثقافة والفنون والآداب، الكويت.
٧. الكثيري، أحمد خطوات تصميم موقع ويب "مبدع"، مجلة الكترونية متاح علي الرابط التالي بتاريخ ٢٠١٩/٧/٣١م.

٨. الغزاوي، طلال (٢٠١٤): تأثير استخدام تكنولوجيا الاتصالات الحديثة في وسائل الاتصال الجماهيرية المقروءة، رسالة ماجستير منشورة، كلية الإعلام والاتصال، الجامعة العربية المفتوحة، الدنمارك.
٩. بدر، نيفين عبد الغني (٢٠٠٢): الأسس الفنية للعناصر التيوغرافية للإعلان المطبوع في مصر، رسالة ماجستير، كلية الفنون الجميلة، قسم الإعلان.
١٠. أمبروز، غافن. هاريس، بول (٢٠١٥): أساسيات التصميم الجرافيكي، ترجمة حسام درويش القرعان، جبل عمان للنشر، عمان، الأردن.
١١. عبد القادر مصطفى ١٩٩٩ دور الاعلانات في التسويق السياحي ط١ عمان المؤسسة الجامعية
١٢. البرغوث، على: "دليل التصميم والإنتاج الفني" فلسطين - جامعة القصبي accessed 15/2/2018
١٣. سعيد نهله جميل _جمال الدين نيفين عزت عبده عبير حسن : "معايير جودة أساليب وطرق إنتاج الاعلان (2005) ٢٠١٦.
١٤. تامر عبد اللطيف : "الطاقة الإبداعية للتشكيل بالحرف العربي فى تصميم الإعلان" - مجلة علوم وفنون - يوليو العدد الثالث(٢٠١٦)
١٥. عبد هلا إياح حسين : " فن التصميم (الفلسفة النظرية التطبيق) " - الشارقة - دار الثقافة p4 (2016)
١٦. القندي هياء احمد : "التراث كهوية حضارية لصياغة تصميمية معاصرة" - مجلة علوم وفنون - أكتوبر العدد الرابع (٢٠١٥)
١٧. صادق مروة أحمد : "الوحدات الزجاجية المجمع كسمة لهوية مصرية معاصرة للواجهات المعمارية" جامعة ٣٩٩ دمياط كلية الفنون التطبيقية مجلة الفنون والعلوم التطبيقية المجلد ٢ العدد الأول (٢٠١٥) ص- ٩
١٨. صادق مروة أحمد " :الوحدات الزجاجية المجمع كسمة لهوية مصرية معاصرة للواجهات المعمارية - " جامعة ٤٠١ دمياط - كلية الفنون التطبيقية - مجلة الفنون والعلوم التطبيقية المجلد ٢ العدد الأول (٢٠١٥) ص-
١٩. ندا مى على محمد : "تقييم الصورة الذهنية لمصر في الملصقات السياحية ومدى ملائمتها لدعم السياحة (2015) " مجلة العمارة والفنون ٢٠١٧ - العدد الثامن- الصفحة ١٣.
٢٠. شيماء صلاح صادق تطويع فن التيوغرافي في التصميم الاعلاني لتأصيل الهوية البصرية في الإعلان السياحي مجله الفنون والعماره العدد الثالث عشر
٢١. مني ابراهيم عبد الحميد رؤيه تصميميه للمطبوعات الاعلانيه السياحيه للتاكيد علي الهوية المصرية مجله العماره والفنون العدد الثالث

المراجع الأجنبية:

1. Nigel J. T. Thomas (1999): Are Theories of Imagery Theories of Imagination? An Active Perception Approach to Conscious Mental Content. , Cognitive Science 23 (2):207-245.
2. Kearney , R. (1988): The Wake of Imagination, London, Routledge .
3. Bates, S., & Ferri, A. J. (2010). What's entertainment? Notes toward a definition. Studies in Popular Culture, 1-20. (avail. online from academia.edu)
4. Zillmann, D. (2000). The coming of media entertainment. (on bb).

المواقع الالكترونية:

1. <https://docplayer.ae>
2. <https://www.faa-design.com>
3. <https://mawdoo3.com>
4. <https://ar.wikipedia.org/wiki/%D8%AA%D8%B5%D9%85%D9%8A%D9%85> (accessed 15/2/201